



**A T E L I E R V**  
**doc. Ing. arch. Ivan VOREL, CSc**  
autorizovaný architekt ČKA, člen IFLA

Bozkov 89, 512 13, IČ 158 968 71  
Sídlo firmy: Nevanova 1066/52, 163 00 Praha 6  
atelier.v@volny.cz, www.atev.cz

## **ODBOBNÉ STANOVISKO**

**k vlivu na krajinný ráz ve smyslu § 12 zák. č. 114/1992 Sb. o ochraně přírody a krajiny, způsobenému rekreačním využitím lokality Havlova hora a k zařazení lesů v této lokalitě do kategorie lesa zvláštního určení**

### **A. ÚVOD**

#### **A.1 Cíl odborného stanoviska**

Cílem je vyjádřit zdůvodněný odborný názor na **rekreační využití lokality Havlova hora** a na opatření podporující toto rekreační využití lokality - **navrhované zařazení části lesních porostů v lokalitě Havlova hora – U Mravenčího vrchu do kategorie lesa zvláštního určení** podle ust. § 8 odst. 2 písm. a) lesního zákona. Důraz na krajinný ráz je kladen především z toho důvodu, že rekreační zařízení a aktivity se týkají **území Přírodního parku Česká Kanada** a jsou realizována v **lesním porostu – významném krajinném prvku ze zákona<sup>1</sup>**.

#### **A.2 Posuzovaný segment krajiny**

Pozornost je věnovaná segmentu krajiny, rozkládající se Valtínovem, Horním Radíkovem, Radíkovem, Novým Světem a Terezínem v oblasti České Kanady, ve které se nachází v lokalitě Havlova hora (680 m n.m.) rozhledna U Jakuba a rekreační a zábavná zařízení včetně naučného lesoparku<sup>2</sup>. Navrhované zařazení lesa do kategorie lesů zvláštního určení se týká parcel KN číslo 538/15, 538/17, 740/1. 740/7. 740/8, 751. 758/1, 758/7, 758/8, 758/11, 759, 766/11, 766/15. 766/17, 766/2, 766/3, 777/2, 819, 826. 837/2, 846, 858/3, 880/1 a 922/19 vše v k.ú. Valtínov, a dále lesy na parcelách KN číslo 100/2, 103/3, 106, 108/1, 108/2, 109/12, 109/13, 109/14, 109/15. 109/16. 110/1, 113/2, 134, 142, 143, 146/1, 147/2, 147/3, 147/4, 147/5, 154, 155, 165/1, 166. 175/2, 207/1, 208/1, 209/1, 209/2, 210/1, 213/1, 213/2, 213/3, 217/1. 217/4. 218/3. 222/1, 222/2, 222/5, 222/7, 222/8, 222/9, 225, 226/1, 227/1. 229/1, 229/4, 250, 259, 272/1, 272/2, 272/3, 273, 274, 275. 276, 294, 301, 302, 307/1. 308/12, 308/13, 327/1. 327/2, 333, 340. 344/1. 349, 358/8. 364/1. 368/3, 407, 414/2. 414/3, 415, 416/1, 417/1. 417/4, 420/2, 422, 423, 425, 426, 109/4, 122 a 213/4 vše v k.ú. Horní Radíkov a les na parcele KN číslo 519 v k.ú. Dolní Radíkov.

<sup>1</sup> Podle odst. (1) § 12 zák. č. 114/1992 Sb. platí, že ...*Zásahy do krajinného rázu, zejména umístování a povolování staveb, mohou být prováděny pouze s ohledem na zachování významných krajinných prvků, zvláště chráněných území, estetických hodnot, kulturních dominant krajiny, harmonického měřítka a harmonických vztahů v krajině.*

<sup>2</sup> *Lesopark obsahuje přírodní bludiště s perníkovou chaloupkou, staroslovanské opevnění se strážními věžemi. V opevnění a kolem něj jsou zabudované herní prvky. Pro odvážné je zde podzemní tajná chodba s kostlivcem, pro nejmenší máme malé pískoviště a pro příznivce adrenalinu je v okolí lesoparku singltrek (dráha pro kola). (<http://www.ceskakanadazvysky.cz/>)*

### A.3 Forma odborného stanoviska

Tento materiál je zpracovaný jako odborné stanovisko / posudek autorizovaného architekta České komory architektů dle § 17, písm. g)<sup>3</sup> zákona č. 360/1992 Sb., o výkonu povolání autorizovaných architektů a o výkonu povolání autorizovaných inženýrů a techniků činných ve výstavbě, ve znění pozdějších předpisů.

## B. KRAJINNÝ RÁZ POSUZOVANÉHO SEGMENTU KRAJINY

### B.1 Ráz krajiny v Přírodním parku Česká Kanada

*Přírodní park Česká Kanada má charakteristický krajinný ráz, jehož výrazným rysem je mozaika malých ploch, extenzivně využívaných zemědělských pozemků, oddělených mezemi a kamennými snosy, střídajících se s kamenitými pastvinami a s porosty rozptýlené dřevinné zeleně, se značným počtem skalních výchozů a solitérních balvanů, roztroušených v loukách, pastvinách a polních kazech. Území je z velké části zalesněno a bohatě protkáno sítí vodních ploch a toků, které mají většinou přírodní charakter. Celkově jde o oblast extenzivně využívanou, dosud téměř nenarušenou antropogenními vlivy...<sup>4</sup>*

Náhorní poloha posuzovaného území se vyznačuje výše zmiňovaným kontrastem souvislého lesního prostoru Havlovy hory a U Mravenčího vršku vůči členité krajinně travnatých ploch, balvanitých partií a nelesní zelení s harmonickou zástavbou území Nového Světa a Terezína. Cenné krajinářsko estetické hodnoty se souladem zástavby a krajinného rámce se nacházejí v koridoru Valtínovského potoka a v okolí Horního Radíkova.

Lesní porost, dotčený rekreačními aktivitami a stavebně-technickými úpravami a zařízeními v okolí Havlovy hory má značný význam v krajinářsko-estetických hodnotách a v harmonických vztazích krajiny svou rozlohou, ohraničením údolími drobných vodotečí i lesními interiéry.

### B.2 Ráz krajiny v rámci Oblasti krajinného rázu ObKR 30 - Novobystřicko

Oblast krajinného rázu Novobystřicko byla vymezena v Generelu krajinného rázu Jihočeského kraje<sup>5</sup>. Tyto oblasti (31 oblastí) krajinného rázu na základě Generelu krajinného rázu Jihočeského kraje byly převzaty – vymezeny - ve výrokové části Zásad územního rozvoje Jihočeského kraje<sup>6</sup>. ObKR 30 leží v jižní části okresu Jindřichův Hradec, při státní hranici s Rakouskem. Těžištěm oblasti, kterou neprochází významnější silnice (II/128, II/151, II/152) ani železnice (lokální trať č. 229 od roku 1897), je město Nová Bystřice, správní a historické (12. století) centrum Novobystřicka. Východním směrem od města Nová Bystřice u obce Staré Město pod Landštejnem se

---

<sup>3</sup> g) vydávat odborná stanoviska, zpracovávat dokumentaci a posudky, pro dílčí hodnocení vlivu staveb na životní prostředí, 8) a to i pro účely řízení před státními orgány,

<sup>4</sup> Mackovčín, P., Sedláček, M. (eds): *Chráněná území ČR, svazek VIII. Českobudějovicko* AOPK ČR, Ekocentrum Brno, 2003

<sup>5</sup> Generel krajinného rázu Jihočeského kraje, studie vyhodnocení krajinného rázu dle §12 zákona 114/1992 Sb. o ochraně přírody a krajiny na území Jihočeského kraje. Objednatel: Jihočeský kraj, Krajský úřad Jihočeského kraje, Zpracovatelé: Atelier V – Doc.Ing.arch. Ivan Vorel, CSc, EIA SERVIS s. r. o., 03/2009

<sup>6</sup> ZÚR JČ kraje – výroková část a odůvodnění návrhu (vydalo Zastupitelstvo Jihočeského kraje 13.09.2011)

nachází Landštejn, mohutný hrad s románským jádrem, rozšířený pozdně goticky a renesančně. Z typologického hlediska patří Novobystřicko k pozdně středověké sídlení krajiny Hercynika, z hlediska reliéfu se jedná o krajinu vrchovin Hercynika, z hlediska využití o krajinu lesozemědělskou s velkými plochami krajiny lesní a východně od Nové Bystřice o krajinu rybníční.

Oblast zahrnuje velmi zajímavé a svébytné území mezi okrajem Třebońska a Dačickem. Ve výbězcích Javořické vrchoviny je zde možno najít živě členitou kulturní krajinu Novobystřicka rozdělenou do dvou prostorů – povodí Koštěnického potoka s Čiměří v těžišti a Dračice s Novou Bystřicí. Jedná se o **krajinu s harmonickým měřítkem a živou prostorovou členitostí, rozmanitostí krajinné scény a estetickou atraktivností**. Otevřenější krajinu lze nalézt pod Landštejnem. V kontrastu k někdejší zemědělské krajině se rozkládá **lesnatá krajina České Kanady a drobnými bezlesými enklávami a malými sídly zapojenými do krajinného rámce**.

30	ObKR Novobystřicko	klasifikace znaků	
		dle významu v KR	dle cennosti
C	Identifikované hlavní znaky vizuální charakteristiky vč. estetických hodnot, harmonického měřítka a vztahů v krajině	XXX zásadní XX spoluurčující X doplňující	XXX jedinečný XX význačný X běžný
C.1	Větší měřítko krajiny s kontrastem souvislých lesních porostů a drobných otevřených prostorů	XXX	X
C.2	Členitá a proměnlivá prostorová skladba zemědělské krajiny Novobystřicka s vysokými krajinářsko-estetickými hodnotami	XX	XX
C.3	Souvislé lesní celky České Kanady	XXX	XX
C.4	Uplatnění kulturních dominant v krajinné scéně (Nová Bystřice, Klášter, Landštejn)	XX	XX
C.5	Výrazný podíl prvků nelesní rozptýlené zeleně v krajinné scéně	XX	X
C.6	Harmonické zapojení zástavby venkovských obcí do krajinného rámce	XX	XX
C.7	Cenné lokality s lidovou architekturou	XX	XX

## C. CHARAKTER ČINNOSTÍ A ZÁMĚRŮ OVLIVŇUJÍCÍCH KRAJINNÝ RÁZ POSUZOVANÉHO SEGMENTU KRAJINY

V lesním masivu Havlovy hory je postupně realizována Odpočinková a relaxační zóna – lesní park „U vyhlídkového stožáru“, navazující na rozhlednu U Jakuba. Zóna je tvořena dle Územního rozhodnutí ze dne 16.3. 2015 stavbami – dřevěné hradby, vstupní věže sever, jih, podium, tajná chodba, stánek, kolostav, informační stojan, veřejné WC, bludiště, bikepark, bikepark dětský, malé pískoviště, lavičky, informační sloupky, zpevněná plocha, malá věž, typové herní prvky, naučná stezka.

Rekreační činnosti, související s turistikou a návštěvou vyhlídkového stožáru – rozhledny U Jakuba by samy o sobě představovaly tzv. „měkkou“ formu rekreace, které mohou být realizovány i v cenných a málo narušených partiích krajiny, zejména v přírodním parku. Zábavní park, vybavený atrakcemi, které (s výjimkou rozhledny a naučné stezky) nikterak nesouvisí s hodnotami krajiny a mohly by být umístěny i v jiných – méně krajinářsky atraktivních místech – **přináší do krajiny novou funkci a představuje formu „tvrdé“ rekreace, která vyžaduje infrastrukturu** (stavby, vybavenost, přístup pro údržbu i pro návštěvníky).



## LEGENDA

- A - Rozhledna U Jakuba
- B - Stoly s lavicemi
- C - Podium
- D - Dětské hřiště
- E - Podzemní tajná chodba
- F - Vstupní věže opevnění
- G - Bludiště
- H - Stánky
- I - Malé pískoviště
- J - WC
- K - Cyklokrosová dráha
- L - Naučný lesopark
- M - Kolostavy
- N - Vstupní brána
- O - Opevnění

**Obr. 1:** Areál odpočinkové a relaxační zóny (<http://www.ceskakanadazvysky.cz/>)



**Obr. 2 a 3:** Charakter staveb a činností svědčí o intenzivní rekreační funkci s vekou a nárazovou návštěvností ([www.zonerama.com/Link/Album/2370534?secret=70303J7u882x3nobJijhns6C1](http://www.zonerama.com/Link/Album/2370534?secret=70303J7u882x3nobJijhns6C1))



**Obr. 4 a 5:** Provoz rekreační zóny bude více či méně vyžadovat i dopravní obsluhu. Do klidových poloh lesního masivu v přírodním parku se tak dostává nežádoucí provoz ([www.zonerama.com/Link/Album/2473092?secret=7TIfV520F742yBy5d5PdIIIk2](http://www.zonerama.com/Link/Album/2473092?secret=7TIfV520F742yBy5d5PdIIIk2))

## D. OVLIVNĚNÍ KRAJINNÉHO RÁZU POSUZOVANÉHO SEGMENTU KRAJINY

### D.1 Ovlivnění znaků a hodnot krajinného rázu

Forma „tvrdé“ rekreace zanechává následky nejen na přírodních a estetických hodnotách krajiny, ale i v krajinném rázu v měřítku celé krajiny posuzovaného segmentu Přírodního parku Česká Kanada.

**Převedení části lesních porostů v lokalitě Havlova hora – U Mravenčího vrchu do kategorie lesa zvláštního určení** podle ust. § 8 odst. 2 písm. a) lesního zákona umožní takové hospodaření v lesním porostu, které vytvoří předpoklady pro intenzivnější rekreační využití území. To představuje **zásah, v jehož důsledku dojde k dalšímu snížení cenných hodnot krajinného rázu.**

V území **významného krajinného prvku (ze zákona)<sup>7</sup>** představuje intenzivní rekreační využití formou Odpočinkové a relaxační zóny – lesní park „U vyhlídkového stožáru“ a převedení části lesních porostů do kategorie lesů zvláštního určení **výrazný zásah do hodnoty, spoluvytvářející ráz krajiny – nenarušeného lesního masivu**, kontrastujícího s členitou lesozemědělskou krajinou.

Intenzivní rekreační využití formou Odpočinkové a relaxační zóny – lesní park „U vyhlídkového stožáru“ a převedení části lesních porostů do kategorie lesů zvláštního určení **zasahuje následujícím způsobem do kritérií krajinného rázu uvedených v odst. (1) § 12 zákona č. 114/1992 Sb.:**

- (a) k první větě odst. (1) „*Krajinný ráz, kterým je zejména přírodní, kulturní a historická charakteristika určitého místa či oblasti, je chráněn před činností snižující jeho estetickou a přírodní hodnotu.*“

<b>vliv na rysy přírodní charakt. a přírodní hodnotu</b>	<b><u>silný vliv</u></b>
<b>vliv na rysy kulturní charakteristiky</b>	<b>slabý vliv</b>
<b>vliv na rysy historické charakteristiky</b>	<b>slabý vliv</b>
<b>vliv na estetickou hodnotu</b>	<b><u>silný vliv</u></b>

- (b) k druhé větě odst. (1) „*Zásahy do krajinného rázu, zejména umístování a povolování staveb, mohou být prováděny pouze s ohledem na zachování významných krajinných prvků, zvláště chráněných území, kulturních dominant krajiny, harmonické měřítko a vztahy v krajině.*“

<b>vliv na významné krajinné prvky</b>	<b><u>silný vliv</u></b>
<b>vliv na zvláště chráněná území</b>	<b>žádný vliv</b>
<b>vliv na kulturní dominanty krajiny</b>	<b>žádný vliv</b>
<b>vliv na harmonické měřítko krajiny</b>	<b><u>silný vliv</u></b>
<b>vliv na harmonické vztahy v krajině</b>	<b><u>silný vliv</u></b>

<sup>7</sup> Významný krajinný prvek jako ekologicky, geomorfologicky nebo esteticky hodnotná část krajiny utváří její typický vzhled nebo přispívá k udržení její stability (§ 3, odst. B zák. č. 114/1992 Sb.)

## D.2 Nesoulad se ZÚR - s cílovými charakteristikami krajiny

Intenzivní rekreační využití formou Odpočinkové a relaxační zóny – lesní park „U vyhlídkového stožáru“ a převedení části lesních porostů do kategorie lesů zvláštního určení **je v rozporu se zásadami pro využívání území jednotlivých vymezených základních typů krajiny v rozsahu dle výkresu shodných krajinných typů uvedenými ve výrokové části Zásad územního rozvoje Jihočeského kraje.**<sup>8</sup>

## D.3 Nesoulad s Generelem krajinného rázu

Intenzivní rekreační využití formou Odpočinkové a relaxační zóny – lesní park „U vyhlídkového stožáru“ a převedení části lesních porostů do kategorie lesů zvláštního určení

- a. **nerespektuje polohu území v „charakteristickém krajinném prostoru“, který patří k nejhodnotnějším částem Jihočeského kraje s nejvýraznějším krajinným rázem,**
- b. **nerespektuje polohu posuzovaného segmentu krajiny v „území se zvýšenou ochranou krajinného rázu“,**
- c. **nerespektuje polohu posuzovaného segmentu „krajiny s vysokou krajinářskou hodnotou“**

## D.4 Nesoulad s Nařízením Jihočeského kraje o Přírodním parku Česká Kanada<sup>9</sup>

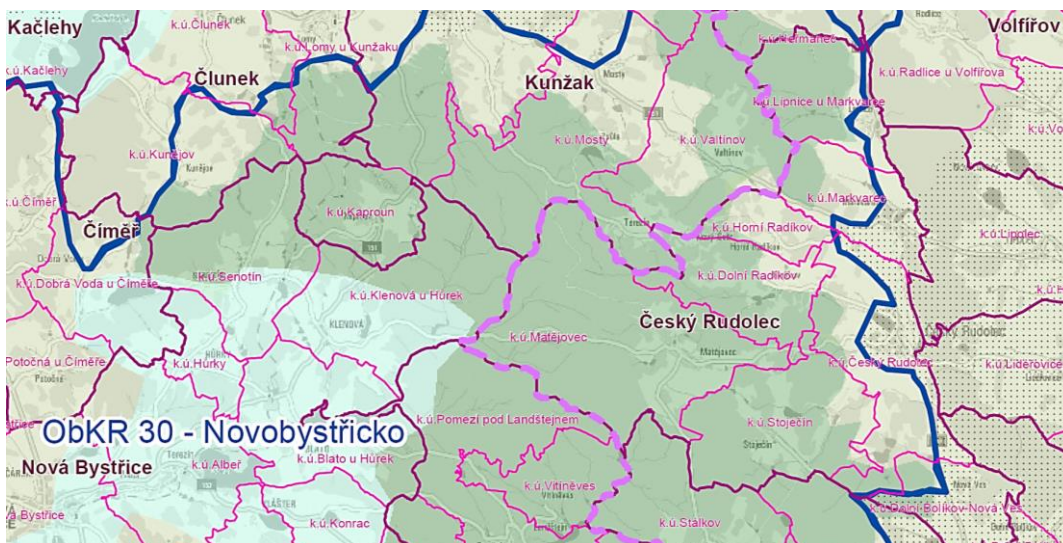
Zvýšenou rekreační funkcí lesa, zejména stavbami a činnostmi s ní spojenými, k čemuž napomůže také převedením lesa do kategorie lesů zvláštního určení, **dojde k narušení přírodní, kulturní a historické charakteristiky oblasti chráněné ustanoveními § 12 zákona o ochraně přírody a krajiny a ustanoveními nařízení Jihočeského kraje č. 1 o přírodním parku Česká Kanada.**

<sup>8</sup> ZÚR Jč kraje – výroková část a odůvodnění návrhu (vydalo Zastupitelstvo Jihočeského kraje 13.09.2011)

<sup>9</sup> NAŘÍZENÍ JIHOČESKÉHO KRAJE č. 1/2004 ze dne 6. dubna 2004 o přírodním parku Česká Kanada

## E. ODŮVODNĚNÍ

### E.1 Odůvodnění nesouladu se Zásadami územního rozvoje Jihočeského kraje – s cílovými charakteristikami krajiny



Obr. 6: Zásady územního rozvoje Jihočeského kraje – výkres oblastí se shodným krajinným typem (A+U DESIGN, 09/2011)

Dle článku (52) Zásady územního rozvoje Jihočeského kraje<sup>10</sup> stanovují zásady pro využívání území jednotlivých vymezených základních typů krajiny v rozsahu dle výkresu shodných krajinných typů, kdy platí, že tyto zásady jsou doprovodné k dříve stanoveným zásadám pro rozhodování o změnách v území a k dříve stanoveným úkolům pro územní plánování a v případě konfliktu na jednom území mají přednost dříve stanovené zásady a úkoly, takto:

- zabránit růstu plochy jehličnatých stejnověkých monokultur a posilovat původní druhovou skladbu lesních porostů,
- nepodporovat intenzivní formy zemědělství a pastevectví,
- nedopustit v pohraničí úplné zmizení původní sídelní struktury v původních hmotách a architektuře a nedopustit vymazání posledních stop po kulturní zemědělské krajině,
- **zamezit budování velkých a v krajině osamocených středisek pro rekreaci a cestovní ruch bez vazby na původní sídelní strukturu, rozptýlit tyto aktivity do více menších středisek a pokud možno rovnoměrně rozptýlených v krajině**
- posilovat stabilitu lesních porostů a obnovit původní kulturní zemědělskou krajinu pomocí extenzivních forem zemědělství a šetrným působením člověka
- **nevnášet do prostředí nepůvodní a cizí architektonické a urbanizační prvky**

*Rámcové zásady pro využívání území jednotlivých krajinných typů je odůvodněno jejich charakterem*

### E.2 Odůvodnění nesouladu s Generelem krajinného rázu Jihočeského kraje<sup>11</sup>

<sup>10</sup> ZÚR Jč kraje – výroková část a odůvodnění návrhu (vydalo Zastupitelstvo Jihočeského kraje 13.09.2011)

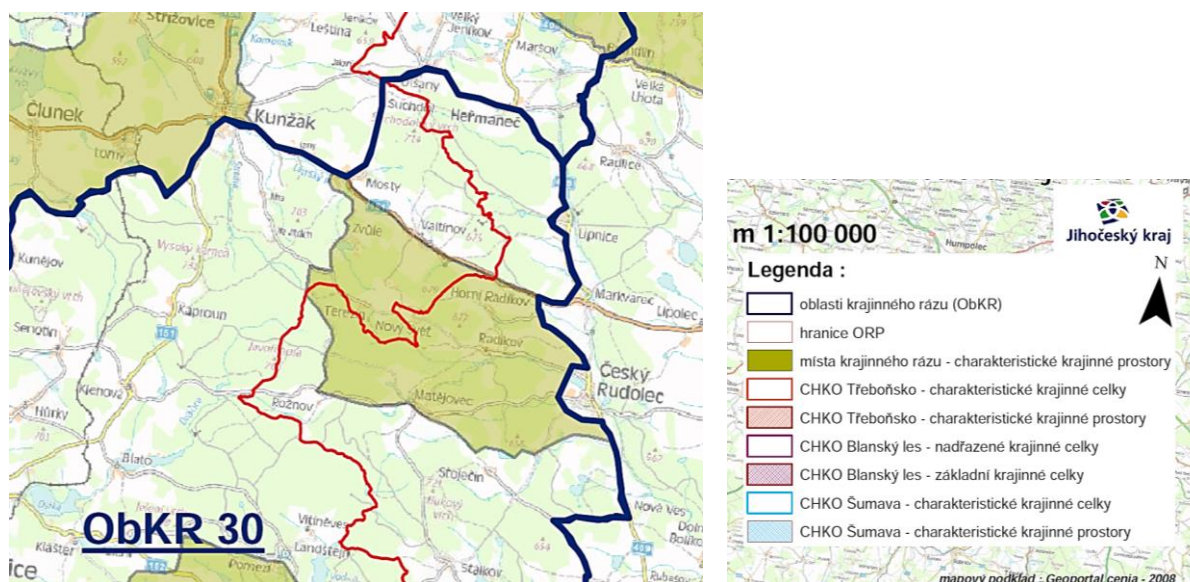
<sup>11</sup> Generel krajinného rázu Jihočeského kraje, studie vyhodnocení krajinného rázu dle §12 zákona 114/1992 Sb. o ochraně přírody a krajiny na území Jihočeského kraje. Objednatel: Jihočeský kraj, Krajský úřad Jihočeského kraje, Zpracovatelé: Atelier V – Doc.Ing.arch. Ivan Vorel, CSc, EIA SERVIS s. r. o., 03/2009

**(Generel krajinného rázu Jihočeského kraje).** Pořízení Generelu krajinného rázu Jihočeského kraje vyplývá z přílohy č. 1 sledovaných jevů řádek 17 a 18 vyhlášky č. 500/2006 Sb., požadujících zahrnutí do tzv. územně analytických podkladů (dále jen „ÚAP“) obcí prvků „oblast krajinného rázu a její charakteristika“ a „místo krajinného rázu a jeho charakteristika“ a dále ze zákona č. 114/1992 Sb., o ochraně přírody a krajiny, konkrétně z § 12, který definuje krajinný ráz a jeho ochranu. Na zpracovaný Generel mají také vazbu Zásady územního rozvoje (dále jen „ZÚR“) Jihočeského kraje v části krajinářského hodnocení, kdy jeho závěry jsou přebírány do závazné části návrhu ZÚR i do jejich odůvodnění. Jedná se o nezávazný územně plánovací podklad, který však doporučujeme využívat obcím a orgánům veřejné správy při rozhodování v území<sup>12</sup>

V Radě Jihočeského kraje byl projednán Generel dne 9. 6. 2009 (usnesení rady č. 666/2009/RK) a v Zastupitelstvu Jihočeského kraje byl tento materiál projednán 23. 6. 2009 (usnesení zastupitelstva č. 316/2009/ZK).

**(Poloha posuzovaného segmentu krajiny v CHaKP).** Území, která vynikají soustředěnými hodnotami krajinného rázu, výraznými scenériemi a kulturní identitou mohou představovat symboly jihočeské krajiny. **Charakteristické krajinné prostory (ChaKP)** jsou krajinné segmenty reprezentativní pro hodnocené území Jihočeského kraje. Tyto segmenty zahrnují více míst krajinného rázu a nepokrývají celé území regionu, nýbrž pouze **nejhodnotnější části s nejvýraznějším krajinným rázem**. Posuzovaný segment krajiny s lokalitou Havlova hora leží na území charakteristického krajinného prostoru a představuje proto svými znaky a hodnotami jednotlivých charakteristik krajinného rázu mimořádně cenné území, ve kterém je nutno přítomné hodnoty chránit a rozvíjet.

**Rekreační využití se zábavními zařízeními a nárazovou návštěvností neodpovídá požadavkům na zachování cenných hodnot krajinného rázu.**

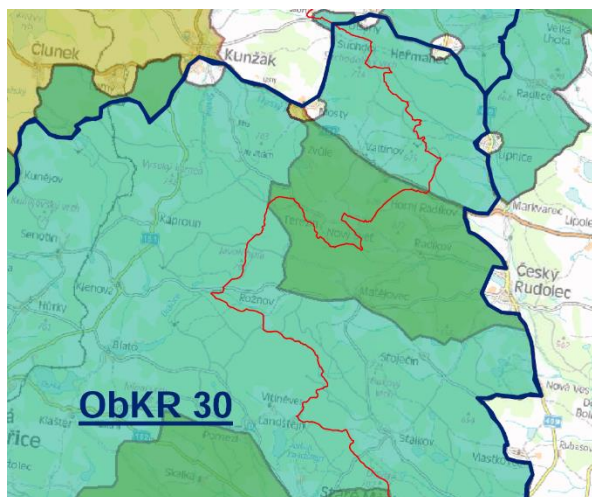


**Obr. 7: Poloha posuzovaného segmentu krajiny v charakteristickém krajinném prostoru (CHaKP)**

<sup>12</sup> <http://geoportal.kraj-jihocesky.gov.cz/gs/generel-krajinného-razu/>



**Obr. 8: Poloha posuzovaného segmentu krajiny v území se zvýšenou ochranou krajinného rázu**



**(Poloha posuzovaného segmentu krajiny v území se zvýšenou ochranou krajinného rázu)**

Aby bylo zřejmé, kde na území Jihočeského kraje je krajinný ráz chráněn zvláště přísně, bylo vymezeno území se zvýšenou ochranou krajinného rázu superpozicí charakteristických krajinných prostorů (míst KR), přírodních parků, krajinných památkových zón (vč. navrhovaných) a VZCHÚ. Posuzovaná lokalita Havlova hora leží jak v Přírodním parku Česká Kanada, vyhlášeném z hlediska ochrany krajinného rázu, tak i ve zvláště cenném segmentu krajiny Jihočeského kraje – Charakteristickém krajinném prostoru.

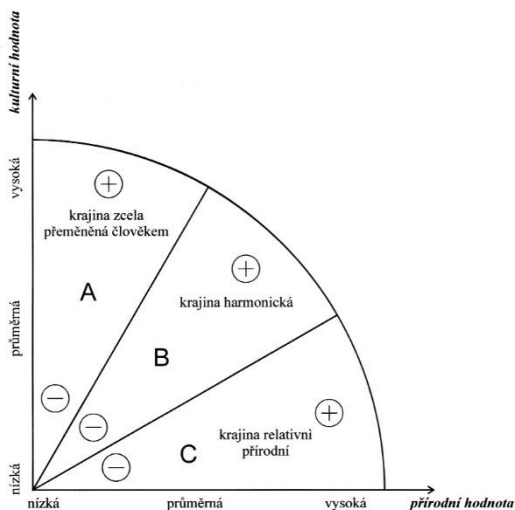
**Rekreační využití se zábavními zařízeními a nárazovou návštěvností včetně převedení lesů v okolí Havlovy hory do lesů zvláštního určení neodpovídá požadavkům na zvláště přísnou ochranu krajinného rázu.**

**(Poloha posuzovaného segmentu krajiny v území s vysokou krajinářskou hodnotou)**

Území Jihočeského kraje bylo vyhodnoceno pomocí typologie krajiny podle Muranského a Naumanna (1970–80). V ní hodnocenou krajinu diferencujeme v závislosti na příslušném krajinném typu a krajinářské hodnotě.

Základními **krajinnými typy** (objektivní typologické jednotky) jsou v tomto pojetí:

- krajinný typ A - krajina přeměněná (plně antropogenní)
- krajinný typ B - krajina kulturní - harmonická (vyrovnaný vztah mezi přírodou a člověkem)
- krajinný typ C - krajina relativně přírodní (s převahou přírodních prvků)



**Krajinářská hodnota** území dosahuje tří stupňů:

- vysoká krajinářská hodnota (+)
- základní (průměrná) krajinářská hodnota (0)
- nízká krajinářská hodnota (-)

Uvedenou diferenciací tak získáváme 9 základních typologických jednotek, které rámcově charakterizují dané území.

**Obr. 9: Schéma diferenciacie krajiny na krajinné typy a krajinářské hodnoty podle Muranského a Naumanna (1970-1980).**

**Rekreační využití se zábavními zařízeními a nárazovou návštěvností včetně převedení lesů v okolí Havlovy hory do lesů zvláštního určení neodpovídá péči o krajinu kulturní – harmonickou s vysokou krajinářskou hodnotou.**

### E.3 Odůvodnění nesouladu s Nařízením Jihočeského kraje o Přírodním parku Česká Kanada<sup>13</sup>

Zákon č. 114/1992 Sb. o ochraně přírody a krajiny stanoví v odst. (3) § 12: *(3) K ochraně krajinného rázu s významnými soustředěnými estetickými a přírodními hodnotami, který není zvláště chráněn podle části třetí tohoto zákona, může orgán ochrany přírody zřídit obecně závazným předpisem přírodní park a stanovit omezení takového využití území, které by znamenalo zničení, poškození nebo rušení stavu tohoto území.*

Z tohoto ustanovení jasně vyplývá, že přírodní park je zřízen k ochraně krajinného rázu a přítomnost hodnot krajinného rázu, zřejmých ze stavu krajiny a definovaných v oficiálních dokumentech Jihočeského kraje, je důvodem k omezení činností, které by snížily nebo změnily krajinný ráz<sup>14</sup> - stručně řečeno – k přísné ochraně krajinného rázu. Intenzivní rekreační činnost, která vyžaduje stavby a zřízení a dokonce převedení lesa do kategorie lesů zvláštního určení, je nepochybně činností, která krajinný ráz území uprostřed lesního porostu v přírodním parku naruší.

V NAŘÍZENÍ JIHOČESKÉHO KRAJE č. 1/2004 ze dne 6. dubna 2004 o přírodním parku Česká Kanada – v článku 2. "Poslání přírodního parku", je kladem důraz na zachování přírodní kulturní a historické charakteristiky daného území. Zvýšená rekreační funkce lesa, tak jak je popsána v odůvodnění rozhodnutí, je naopak **v příkrém rozporu s posláním přírodního parku Česká Kanada.**

## F. ZÁVĚR

Závěrem je možno shrnout, že intenzivní rekreační využití Odpočinkové a relaxační zóny – lesního parku „U vyhlídkového stožáru“ a převedení části lesních porostů do kategorie lesů zvláštního určení

- a) **je v rozporu** se zásadami pro využívání území jednotlivých vymezených základních typů krajiny v rozsahu dle výkresu shodných krajinných typů uvedenými ve výrokové části Zásad územního rozvoje Jihočeského kraje
- b) **je v nesouladu** s Nařízením Jihočeského kraje o Přírodním parku Česká Kanada neboť **dojde k narušení přírodní, kulturní a historické charakteristiky oblasti** chráněné ustanoveními § 12 zákona o ochraně přírody a krajiny a ustanoveními nařízení Jč kraje neboť **nerespektuje** polohu území v „charakteristickém krajinném prostoru“, který patří k nejhodnotnějším částem Jihočeského kraje s nejvýraznějším krajinným rázem, **nerespektuje** polohu posuzovaného segmentu krajiny v „území se zvýšenou ochranou krajinného rázu“, **nerespektuje** polohu posuzovaného segmentu „krajiny s vysokou krajinářskou hodnotou“

---

<sup>13</sup> NAŘÍZENÍ JIHOČESKÉHO KRAJE č. 1/2004 ze dne 6. dubna 2004 o přírodním parku Česká Kanada

<sup>14</sup> (1) Krajinný ráz, kterým je zejména přírodní, kulturní a historická charakteristika určitého místa či oblasti, je chráněn před činnostmi snižující jeho estetickou a přírodní hodnotu (§ 12 zák. č. 114/1992 Sb.)

c) a představuje

**silný vliv** na přírodní hodnotu místa krajinného rázu,

**silný vliv** na estetickou hodnotu,

**silný vliv** na významný krajinný prvek,

**silný vliv** na harmonické měřítko krajiny

**silný vliv** na harmonické vztahy v krajině.

Navrhovaný záměr **není navržen s ohledem na kritéria ochrany KR** dle §12 zákona 114/1992 Sb., o ochraně přírody a krajiny, a je proto hodnocen jako **neúnosný zásah do krajinného rázu** chráněného dle zákona.

V Praze dne 12.02. 2017

Doc.Ing.arch. Ivan Vorel, CSc